

COMUNE DI RHO (MI)

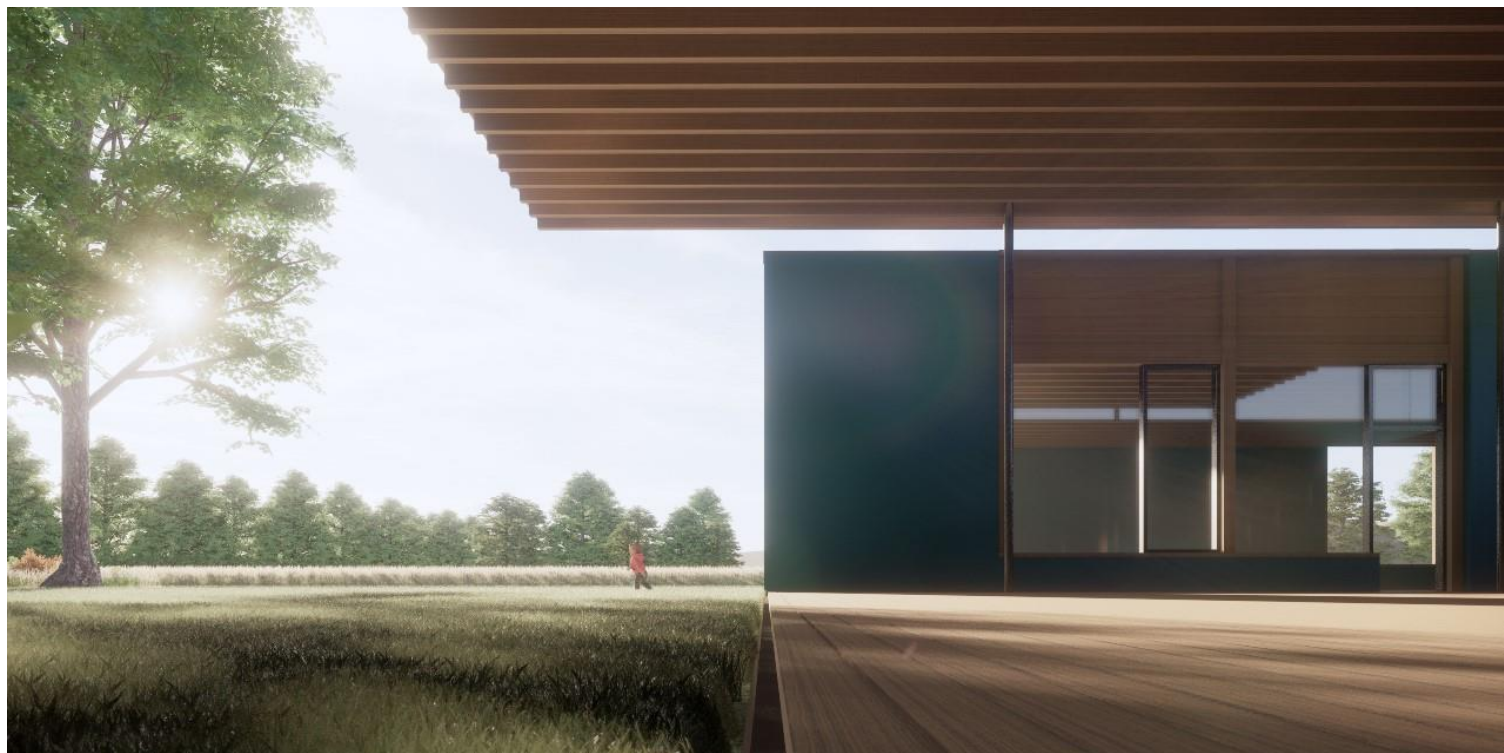
AREA 3 - LAVORI PUBBLICI - SERVIZIO EDILIZIA PUBBLICA E SICUREZZA SUL LAVORO

RESPONSABILE UNICO DEL PROCEDIMENTO

ING. IR. DANIELE FORCILLO

NUOVO ASILO NIDO IN VIA S. MARTINO

CUP C41B21002670005 - PROGETTO ESECUTIVO



E903

DIC 2022

REV 00

FASCICOLO TECNICO DELL'OPERA



COORDINAMENTO GENERALE E PROGETTO ARCHITETTONICO

SBG ARCHITETTI

viale Gorizia 30 - 20144 Milano

www.sbgarchitetti.it



COORDINAMENTO DELLA SICUREZZA

OPTIMA SOLUZIONI AMBIENTALI SC

via Adeodato ressi 26 - 20125 Milano

F.T.O.

FASCICOLO TECNICO DEGLI INTERVENTI DI GESTIONE E MANUTENZIONE DELL'OPERA D. Lgs. 81/2008

Cantiere/Sito: *VIA SAN MARTINO – RHO (MI)*

Committente: *COMUNE RHO*

Progettista:

Direttore dei Lavori:

Responsabile Unico Procedimento: *ING. DANIELE FORCILLO*

Coordinatore per la Progettazione:

Coordinatore per l'esecuzione dei Lavori: *Da identificare*

Impresa affidataria *Da identificare*

Capo cantiere: *Da identificare*

Data inizio dei lavori: *Da definire*

Durata prevista dei lavori: *320 giorni*

Aggiornamenti	Data	Rev	Oggetto	Il CSP	Approvazione
Data documento	02.2022	00	Redazione preliminare		

INDICE

Capitolo I *DESCRIZIONE DELL'OPERA ED INDIVIDUAZIONE DEI SOGGETTI INTERESSATI*

Scheda titolo

- I-1 DESCRIZIONE SINTETICA DELL'OPERA
- I-2 SOGGETTI INTERESSATI

Capitolo II *INDIVIDUAZIONE DEI RISCHI, DELLE MISURE PREVENTIVE E PROTETTIVE IN DOTAZIONE DELL'OPERA E DI QUELLE AUSILIARIE*

Scheda titolo

- II-1 MISURE PREVENTIVE E PROTETTIVE IN DOTAZIONE DELL'OPERA ED AUSILIARIE
- II-2 ADEGUAMENTO DELLE MISURE PREVENTIVE E PROTETTIVE IN DOTAZIONE DELL'OPERA ED AUSILIARIE
- II-3 INFORMAZIONI SULLE MISURE PREVENTIVE E PROTETTIVE IN DOTAZIONE DELL'OPERA NECESSARIE PER PIANIFICARNE LA REALIZZAZIONE IN CONDIZIONI DI SICUREZZA E MODALITÀ DI UTILIZZO E DI CONTROLLO DELL'EFFICIENZA DELLE STESSE

Capitolo III *RIFERIMENTI ALLA DOCUMENTAZIONE DI SUPPORTO ESISTENTE*

Scheda titolo

- III-1 ELENCO E COLLOCAZIONE DEGLI ELABORATI TECNICI RELATIVI ALL'OPERA NEL PROPRIO CONTESTO
- III-2 ELENCO E COLLOCAZIONE DEGLI ELABORATI TECNICI RELATIVI ALLA STRUTTURA ARCHITETTONICA E STATICA DELL'OPERA
- III-3 ELENCO E COLLOCAZIONE DEGLI ELABORATI TECNICI RELATIVI AGLI IMPIANTI DELL'OPERA

FIRME

Capitolo 1

DESCRIZIONE DELL'OPERA ED INDIVIDUAZIONE DEI SOGGETTI INTERESSATI

Scheda I-1:

DESCRIZIONE SINTETICA DELL'OPERA

Scheda I-2:

SOGGETTI INTERESSATI

Scheda I-1: DESCRIZIONE SINTETICA DELL'OPERA

Descrizione sintetica dell'opera

Il progetto prevede la costruzione di N.2 edifici tra essi collegati e costituiti da unico piano terreno ed è stato dimensionato per accogliere 60 bimbi e garantisce il possesso dei requisiti previsti dalle norme vigenti in materia

Durata effettiva dei lavori

Inizio lavori	Da definire	Fine lavori	Da definire
----------------------	-------------	--------------------	-------------

Indirizzo del cantiere

Via	Via San Martino		
Località	Rho		(MI)

Documentazione	Presen te		Provenienza	Allegato	Intestazione e Riferimento del Documento
	SI	NO			
Progetto esecutivo completo di tutte le tavole e gli elaborati tecnici.	X		Progettista		
Paratie ed impianto jet grouting completo dei disegni esecutivi dei ferri delle paratie emdesime	X		Progettista opere speciali di sottosuolo		
Planimetrie delle reti Tecnologiche:					
- Enel,	X				
- Telecom,	X				
- Messa a terra,	X				
- Citofono,	X				
- Imp. Fognario,	X				
- Imp. Idrico,	X				
- TV	X				
- Illuminazione	X				
- Riscaldamento,	X				
- Altro che deve aggiornare il coordinatore dell'esecuzione dei lavori quando vengono realizzati opere di manutenzione dal concessionario nel limite della proprietà.			Coordinatore		
Progetti e schemi di:					
Impianti elettrici	X		Progettista dell'impianto		
Impianti idrici	X		Progettista dell'impianto		
Impianti fognari	X		Progettista dell'impianto		
piano di manutenzione degli impianti	X		Progettista dell'impianto		
certificati di conformità impianti	X		Progettista dell'impianto		
Disegni di facciate con punti di ancoraggio delle impalcature e relativo calcolo con carico ammissibile.	X		Progettista		
Particolari costruttivi di paramenti, rivestimenti, dei dispositivi di ancoraggio permanenti, ecc.	X		Progettista		
gli accessi	X		Progettista		
i punti di servizio in energia	X		Progettista		
materiale di segnaletica e di neutralizzazione messo a disposizione dei manutentori .	X		Progettista		

Documentazione	Presen te		Provenienza	Allegato	Intestazione e Riferimento del Documento
Linee vita anticaduta	X		Progettista		
Autorizzazioni:			Progettista		
Concessioni edilizie.	X		Progettista		
Progetto impianto termico	X		Progettista		
Denuncia impianto di messa a terra parti elettriche (Mod. B)	X		Progettista		
Calcoli statici strutture.	X		Progettista		
Certificato di Prevenzione Incendi	X		Progettista		
Certificato di agibilità (abitabilità) dei locali	X		Progettista		
Dichiarazione conformità impianti:					
Impianto elettrico	X		Installatore		
Impianto raditelevisivo	X		Installatore		
Impianto elettronico	X		Installatore		
Impianto parafulmini	X		Installatore		
Impianto antenne	X		Installatore		
Impianto riscaldamento	X		Installatore		
Impianto gas	X		Installatore		
Impianto antifurto	X		Installatore		
Impianto areazione	X		Installatore		
Impianto fotovoltaico	x		Installatore		

Capitolo II

INDIVIDUAZIONE DEI RISCHI, DELLE MISURE PREVENTIVE E PROTETTIVE IN DOTAZIONE DELL'OPERA E DI QUELLE AUSILIARIE

Scheda II-1:

MISURE PREVENTIVE E PROTETTIVE IN DOTAZIONE DELL'OPERA ED AUSILIARIE

Scheda II-2:

ADEGUAMENTO DELLE MISURE PREVENTIVE E PROTETTIVE IN DOTAZIONE DELL'OPERA ED AUSILIARIE

Scheda II-3:

INFORMAZIONI SULLE MISURE PREVENTIVE E PROTETTIVE IN DOTAZIONE DELL'OPERA NECESSARIE PER PIANIFICARNE LA REALIZZAZIONE IN CONDIZIONI DI SICUREZZA E MODALITÀ DI UTILIZZO E DI CONTROLLO DELL'EFFICIENZA DELLE STESSE

1. *Per la realizzazione di questa parte di fascicolo sono utilizzate come riferimento le successive schede, che sono sottoscritte dal soggetto responsabile della sua compilazione.*
- 2.1 *La scheda II-1 è redatta per ciascuna tipologia di lavori prevedibile, prevista o programmata sull'opera, descrive i rischi individuati e, sulla base dell'analisi di ciascun punto critico (accessi ai luoghi di lavoro, sicurezza dei luoghi di lavoro, ecc.), indica le misure preventive e protettive in dotazione dell'opera e quelle ausiliarie. Tale scheda è corredata, quando necessario, con tavole allegate, contenenti le informazioni utili per la miglior comprensione delle misure preventive e protettive in dotazione dell'opera ed indicanti le scelte progettuali effettuate allo scopo, come la portanza e la resistenza di solai e strutture, nonché il percorso e l'ubicazione di impianti e sottoservizi; qualora la complessità dell'opera lo richieda, le suddette tavole sono corredate da immagini, foto o altri documenti utili ad illustrare le soluzioni individuate.*
- 2.2 *La scheda II-2 è identica alla scheda II-1 ed è utilizzata per eventualmente adeguare il fascicolo in fase di esecuzione dei lavori ed ogniqualvolta sia necessario a seguito delle modifiche intervenute in un'opera nel corso della sua esistenza. Tale scheda sostituisce la scheda II-1, la quale è comunque conservata fino all'ultimazione dei lavori.*
- 2.3 *La scheda II-3 indica, per ciascuna misura preventiva e protettiva in dotazione dell'opera, le informazioni necessarie per pianificarne la realizzazione in condizioni di sicurezza, nonché consentire il loro utilizzo in completa sicurezza e permettere al committente il controllo della loro efficienza.*

LAVORI DI REVISIONE

Nel seguito è riportata la scheda relativa agli Interventi di Revisione cui deve essere sottoposta l'opera.

Tale scheda consta di n. 6 colonne:

colonna 1	Riporta l'elenco dei vari compartimenti dell'opera.
colonna 2	Indica con il simbolo "X" la necessità di interventi di manutenzione per il compartimento in oggetto;
colonna 3	Indica con il simbolo "X" che non è necessaria alcuna manutenzione per il compartimento in oggetto. Qualora l'opera non sia corredata da tale compartimento, nella colonna 6 viene indicato "N.A." (non applicabile).
colonna 4	Indica la cadenza con cui devono essere eseguiti i lavori di revisione per il compartimento. La cadenza dell'intervento è motivata dall'esigenza di garantire nel tempo la funzionalità strutturale e/o funzionale dei compartimenti.
colonna 5	Indica il riferimento ad una "Scheda di dettaglio" nella quale verranno analizzate nel dettaglio le singole lavorazioni, nei singoli compartimenti.
colonna 6	A disposizioni per le informazioni aggiuntive relativamente ai lavori di revisione per il compartimento

NOTA:

La "scheda di dettaglio", cui si rinvia aiuta a ricavare, relativamente al compartimento in oggetto, le seguenti informazioni:

- rischi per la sicurezza fisica dei lavoratori
- misure di sicurezza da adottare per l'esecuzione dei lavori di revisione,
- dispositivi ed equipaggiamento di sicurezza incorporati nell'opera in fase di costruzione, per l'esecuzione in sicurezza dei lavori di revisione, relativamente al compartimento.
- attrezzature ausiliarie, di cui deve dotarsi il Committente o la Ditta incaricata ad eseguire i lavori di revisione, per prevenire i rischi derivanti dall'esecuzione dei lavori stessi.

PROGRAMMA DEI LAVORI DI CONTROLLO E MONITORAGGIO DELL'OPERA

Sezione del manufatto	Indispensabile		Cadenza	Scheda di dettaglio n°.	Osservazioni
	SI	NO			
1	2	3	4	5	6
COPERTURA:					
Manto	X		10 ANNI		
GRONDE:					
Ostruzioni	X		5 ANNI		
Distacchi	X		5 ANNI		
PLUVIALI:					
Pluviali	X		ANNUALE		
FACCIAE					
Impermeabilizzazione	X		10 ANNI		
Intonaci	X		10 ANNI		
SERRAMENTI ESTERNI DI PERTINENZA CONDOMINALE:					
Persiane/Tapparelle	X		10 ANNI		
Tinteggiatura serramenti	X		10 ANNI		
Guarnizioni	X		5 ANNI		
IMPIANTI IDRICO:					
Valvole	X		2 ANNI		
ELETTRICO:					
Quadri di controllo	X		ANNUALE		
Utilizzatori	X		ANNUALE		
Dispositivi di manovra	X		ANNUALE		
Messa a terra	X		ANNUALE		
Interruttori	X		SEMESTRALE		
Differenziali	X		MENSILE		
TELEFONICO:					
Prese	X		ANNUALE		
Apparecchi utilizzatori	X		ANNUALE		
RISCALDAMENTO/RAFFRESCAMENTO:					
P.d.C. e UTA	X		ANNUALE		
Canali	X		ANNUALE		
Alimentazione elettrica	X		ANNUALE		

Sensori di fuga	X		ANNUALE		
Termosifoni	X		ANNUALE		
IMPIANTO TV					
Manutenzione antenna in copertura	X		Secondo quanto previsto dalla ditta installatrice		
VERIFICA POZZETTI/CHIUSINI RETE FOGNARIA					
Verifica per eventuale rottura di chiusini	X		ANNUALE		
Verifica rete fognaria fino a sifone di allacciamento alla fognatura pubblica	X		ANNUALE		
CANCELLO CARRABILE					
Verifica funzionalità fotocellula	X		MENSILE		
IMPIANTO DI ILLUMINAZIONE					
Verifica/pulizia impianto di illuminazione interno/esterno	X		SETTIMANALE		
OPERE A VERDE					
Taglio manto erboso	X		Secondo quanto previsto dalla ditta che realizzerà le opere a verde		
Potature di varia natura	X		Secondo quanto previsto dalla ditta che realizzerà le opere a verde		
IMPIANTO FOTOVOLTAICO					
Celle	X		ANNUALE		
Collegamenti elettrici	X		ANNUALE		
LINEE VITA E PUNTI FISSI DI ANCORAGGIO					
Cavo	X		ANNUALE		
Paletto/ancoraggio	X		ANNUALE		

Schede di dettaglio

Lavori di revisione (Controllo e Monitoraggio delle condizioni generali).

Scheda di dettaglio n. 1

1) COMPARTIMENTO DELL'OPERA:	Copertura:
	Verifica del manto della copertura della impermeabilizzazione e dell'impianto fotovoltaico

2) CADENZA DELL'INTERVENTO:	10 ANNI

3) DITTA INCARICATA:			
a)	Sede		
b)	Responsabile	Sig.	
c)	Recapito	Tel.	Fax

RISCHI PER LA SICUREZZA DEI LAVORATORI:	
1.	Caduta dall'alto degli addetti alla opere di controllo e monitoraggio
2.	Caduta dall'alto di materiale e di attrezzature durante le operazioni di monitoraggio
3.	Ferite, urti e contusioni con parti sporgenti presenti in copertura.
4.	Elettrocuzione

MISURE DI SICUREZZA DA ADOTTARE NELL'ESECUZIONE DI LAVORI DI REVISIONE	
1.	Prima di iniziare le verifiche constatare lo stato di efficienza della linea vita/golfari presenti a livello della copertura.
2.	I lavoratori, prima di accedere al piano di copertura, dovranno, mediante imbragatura di sicurezza agganciare il cordino del dispositivo retrattile al golfare/linea vita e successivamente muoversi sulla copertura sempre in condizioni di sicurezza ovvero sempre legati al sistema anticaduta. Le cinture di sicurezza utilizzate devono essere dotate di dissipatore di energia e/o frizione.
3.	Usare i DPI di sicurezza in particolare guanti e scarpe di sicurezza.
4.	In caso di condizioni atmosferiche avverse (pioggia, gelo o vento) non effettuare i sopralluoghi di manutenzione o sospendere quelli in essere.
5.	Disattivare l'impianto fotovoltaico prima di accedere in copertura
6.	Informare, mediante segnaletica, di non sostare sotto le aree su cui si sta operando

DISPOSITIVI ED EQUIPAGGIAMENTI DI SICUREZZA INCORPORATI NELL'EDIFICIO:	
1.	Linea vita/golfari

Lavori di revisione (Controllo e Monitoraggio delle condizioni generali).

Scheda di dettaglio n. 2

1) COMPARTIMENTO DELL'OPERA:	Gronde:
	Verifica di eventuali ostruzioni e/o distacchi

2) CADENZA DELL'INTERVENTO:	5 ANNI

3) DITTA INCARICATA:	
a) Sede	
b) Responsabile	Sig.
c) Recapito	Tel. Fax

RISCHI PER LA SICUREZZA DEI LAVORATORI:	
1.	Caduta dall'alto degli addetti durante le operazioni di monitoraggio e revisione.
2.	Caduta dall'alto di materiale e di attrezzature durante le operazioni di monitoraggio
3.	Caduta dall'alto di parti di gronda ammalorata.
4.	

MISURE DI SICUREZZA DA ADOTTARE NELL'ESECUZIONE DI LAVORI DI REVISIONE	
1.	Prima di iniziare le verifiche constatare lo stato di efficienza della linea vita/golfari presenti a livello della copertura.
2.	I lavoratori, prima di accedere al piano di copertura, dovranno, mediante imbragatura di sicurezza agganciare il cordino del dispositivo retrattile al golfare/linea vita e successivamente muoversi sulla copertura sempre in condizioni di sicurezza ovvero sempre legati al sistema anticaduta. Le cinture di sicurezza utilizzate devono essere dotate di dissipatore di energia e/o frizione.
3.	Usare i DPI di sicurezza in particolare guanti e scarpe di sicurezza.
4.	Non accatastare le attrezzature su superfici inclinate e poste a ridosso del vuoto.
5.	Qualora ci fossero parti ammalorate e ritenute pericolanti rimuoverle.
6.	Informare, mediante segnaletica, di non sostare sotto le aree su cui si sta operando

DISPOSITIVI ED EQUIPAGGIAMENTI DI SICUREZZA INCORPORATI NELL'EDIFICIO:	
1.	Linea vita/golfari

Lavori di revisione (Controllo e Monitoraggio delle condizioni generali).

Scheda di dettaglio n. 3

1) COMPARTIMENTO DELL'OPERA:	Pluviali

2) CADENZA DELL'INTERVENTO:	ANNUALE

3) DITTA INCARICATA:			
a)	Sede		
b)	Responsabile	Sig.	
c)	Recapito	Tel.	Fax

RISCHI PER LA SICUREZZA DEI LAVORATORI:	
1.	Caduta dall'alto degli addetti alle operazioni monitoraggio e di revisione.
2.	Caduta dall'alto di materiale e di attrezzature durante le operazioni di manutenzione.
3.	Ferite e contusioni.
4.	

MISURE DI SICUREZZA DA ADOTTARE NELL'ESECUZIONE DI LAVORI DI REVISIONE	
1.	Prima di iniziare le verifiche constatare lo stato di efficienza della linea vita/golfari presenti a livello della copertura.
2.	I lavoratori, prima di accedere al piano di copertura, dovranno, mediante imbragatura di sicurezza agganciare il cordino del dispositivo retrattile al golfare/linea vita e successivamente muoversi sulla copertura sempre in condizioni di sicurezza ovvero sempre legati al sistema anticaduta. Le cinture di sicurezza utilizzate devono essere dotate di dissipatore di energia e/o frizione.
3.	Usare i DPI di sicurezza in particolare anticaduta, guanti e scarpe di sicurezza.
4.	Informare, mediante segnaletica, di non sostare sotto le aree su cui si sta operando.

DISPOSITIVI ED EQUIPAGGIAMENTI DI SICUREZZA INCORPORATI NELL'EDIFICIO:	
1.	Linea vita/golfari

Lavori di revisione (Controllo e Monitoraggio delle condizioni generali).

Scheda di dettaglio n. 4

1) COMPARTIMENTO DELL'OPERA:	Facciate:
	Verifica dello stato dell'intonaco e dell'impermeabilizzazione delle facciate.

2) CADENZA DELL'INTERVENTO:	10 ANNI

3) DITTA INCARICATA:	
a) Sede	
b) Responsabile	Sig.
c) Recapito	Tel. Fax

RISCHI PER LA SICUREZZA DEI LAVORATORI:	
1.	Caduta dall'alto in fase di montaggio delle opere provvisionali
2.	Caduta dall'alto di materiale e di attrezzature durante le operazioni di monitoraggio
3.	Distaccamento di intonaci gravemente ammalorati.
4.	Inalazioni di polveri

MISURE DI SICUREZZA DA ADOTTARE NELL'ESECUZIONE DI LAVORI DI REVISIONE	
1.	Eseguire una corretta installazione delle opere provvisionali, attenersi alle indicazioni dei libretti d'uso.
2.	Usare le cinture di sicurezza qualora si operi in assenza di parapetti e/o protezione contro la caduta; le cinture di sicurezza utilizzate devono essere dotate di dissipatore di energia e/o frizione. Non utilizzare volumi tecnici, camini, antenne TV per ancorarsi con in dispositivi anticaduta.
3.	Usare i DPI di sicurezza in particolare guanti, mascherine e scarpe di sicurezza.
4.	Non accatastare materiale sui piani delle opere provvisionali
5.	Rimuovere parti ammalorate che si ritengono pericolanti.
6.	Informare, mediante segnaletica, di non sostare sotto le aree su cui si sta operando.

DISPOSITIVI ED EQUIPAGGIAMENTI DI SICUREZZA INCORPORATI NELL'EDIFICIO:	
1.	Non presenti sulle facciate esterne

Lavori di revisione (Controllo e Monitoraggio delle condizioni generali).

Scheda di dettaglio n. 5

1) COMPARTIMENTO DELL'OPERA:	Serramenti esterni:
	Verifica dello stato di persiane e/o tapparelle e della finitura dei serramenti.

2) CADENZA DELL'INTERVENTO:	10 ANNI

3) DITTA INCARICATA:			
a)	Sede		
b)	Responsabile	Sig.	
c)	Recapito	Tel.	Fax

RISCHI PER LA SICUREZZA DEI LAVORATORI:	
1.	Caduta dall'alto degli addetti alle operazioni monitoraggio e di revisione.
2.	Caduta dall'alto di materiale e di attrezzature durante le operazioni di monitoraggio
3.	Abrasione alle mani.
4.	

MISURE DI SICUREZZA DA ADOTTARE NELL'ESECUZIONE DI LAVORI DI REVISIONE	
1.	Prima di iniziare le verifiche constatare se necessita la predisposizione di opere provvisoriale.
2.	Allestire correttamente ponti su ruote/trabattelli.
3.	Usare i DPI di sicurezza in particolare guanti e scarpe di sicurezza.
4.	Informare, mediante segnaletica, di non sostare sotto le aree su cui si sta operando.

DISPOSITIVI ED EQUIPAGGIAMENTI DI SICUREZZA INCORPORATI NELL'EDIFICIO:	
1.	Non presenti

Lavori di revisione (Controllo e Monitoraggio delle condizioni generali).

Scheda di dettaglio n. 6

1) COMPARTIMENTO DELL'OPERA:	Impianto idrico:
	Verifica del buon funzionamento delle valvole

2) CADENZA DELL'INTERVENTO:	5 ANNI per le tubazioni
	2 ANNI per le valvole

3) DITTA INCARICATA:			
a)	Sede		
b)	Responsabile	Sig.	
c)	Recapito	Tel.	Fax

RISCHI PER LA SICUREZZA DEI LAVORATORI:	
1.	Allagamento durante le operazioni di revisione e monitoraggio.
2.	

MISURE DI SICUREZZA DA ADOTTARE NELL'ESECUZIONE DI LAVORI DI REVISIONE	
1.	Prima di iniziare le operazioni di monitoraggio verificare la presenza della valvola di sicurezza a monte dell'impianto.
2.	

DISPOSITIVI ED EQUIPAGGIAMENTI DI SICUREZZA INCORPORATI NELL'EDIFICIO:	
1.	Non presenti

Lavori di revisione (Controllo e Monitoraggio delle condizioni generali).

Scheda di dettaglio n. 7

1) COMPARTIMENTO DELL'OPERA:	Impianto elettrico:
	Controllo del buon funzionamento dei quadri di controllo, degli utilizzatori, della messa a terra, dei dispositivi di manovra, degli interruttori e dei differenziali.

2) CADENZA DELL'INTERVENTO:	ANNUALE
	SEMESTRALE per gli interruttori

3) DITTA INCARICATA:			
a)	Sede		
b)	Responsabile	Sig.	
c)	Recapito	Tel.	Fax

RISCHI PER LA SICUREZZA DEI LAVORATORI:	
1.	Elettrocuzione
2.	Folgorazione
3.	Incendio
4.	

MISURE DI SICUREZZA DA ADOTTARE NELL'ESECUZIONE DI LAVORI DI REVISIONE	
1.	Prima di iniziare a effettuare le verifiche assicurarsi della disattivazione dell'impianto elettrico.
2.	Proteggere tutte le linee elettriche con differenziale da 0.03A.
3.	

DISPOSITIVI ED EQUIPAGGIAMENTI DI SICUREZZA INCORPORATI NELL'EDIFICIO:	
1.	Non presenti

Lavori di revisione (Controllo e Monitoraggio delle condizioni generali).

Scheda di dettaglio n. 8

1) COMPARTIMENTO DELL'AREA	Impianto telefonico
	Verifica del buon funzionamento di prese e spine.

2) CADENZA DELL'INTERVENTO:	ANNUALE

3) DITTA INCARICATA:			
a)	Sede		
b)	Responsabile	Sig.	
c)	Recapito	Tel.	Fax

RISCHI PER LA SICUREZZA DEI LAVORATORI:	
1.	Abrasione e tagli
2.	Caduta dall'alto

MISURE DI SICUREZZA DA ADOTTARE NELL'ESECUZIONE DI LAVORI DI REVISIONE	
1.	Utilizzare idonei DPI quali guanti e scarpe di sicurezza
2.	Usare idonee scale doppie per eventuali interventi in quota (es. Scatole di derivazione sui vani scala)

DISPOSITIVI ED EQUIPAGGIAMENTI DI SICUREZZA INCORPORATI NELL'EDIFICIO:	
1.	Non presenti

Lavori di revisione (Controllo e Monitoraggio delle condizioni generali).

Scheda di dettaglio n. 9

1) COMPARTIMENTO DELL'OPERA:	Impianto di riscaldamento/ raffrescamento
	Verifica di funzionamento dei corpi radianti

2) CADENZA DELL'INTERVENTO:	ANNUALE

3) DITTA INCARICATA:	
a) Sede	
b) Responsabile	Sig.
c) Recapito	Tel. Fax

RISCHI PER LA SICUREZZA DEI LAVORATORI:	
1.	Ustioni
2.	Tagli e abrasioni
3.	Caduta dall'alto
4.	
5.	

MISURE DI SICUREZZA DA ADOTTARE NELL'ESECUZIONE DI LAVORI DI REVISIONE	
1.	NOTA: Per quanto riguarda i corpi radianti attenersi alle indicazioni del libretto di manutenzione fornito dal costruttore.
2.	Per le verifiche delle UTA e dell'impianto P.d.C attenersi a quanto previsto dai libretti d'uso e manutenzione

DISPOSITIVI ED EQUIPAGGIAMENTI DI SICUREZZA INCORPORATI NELL'EDIFICIO:	
1.	Non presenti

Lavori di revisione (Controllo e Monitoraggio delle condizioni generali).

Scheda di dettaglio n. 10

1) COMPARTIMENTO DELL'OPERA:	Pozzi di accumulo acque meteoriche

2) CADENZA DELL'INTERVENTO:	ANNUALE

3) DITTA INCARICATA:			
d)	Sede		
e)	Responsabile	Sig.	
f)	Recapito	Tel.	Fax

RISCHI PER LA SICUREZZA DEI LAVORATORI:	
1.	Caduta dall'alto
2.	Schiacciamento arti superiori
3.	Tagli e abrasioni
4.	
5.	

MISURE DI SICUREZZA DA ADOTTARE NELL'ESECUZIONE DI LAVORI DI REVISIONE	
1.	Prima di verificare i punti di serraggio dei grigliati realizzare verifica a vista per individuare eventuali rotture del telaio in particolare nei suoi elementi trasversali il grigliato medesimo
2.	Usare idonei DPI per la protezione degli arti superiori
3.	Segregare e segnalare l'area oggetto della verifica
4.	E' vietato lasciare incustodita l'area oggetto di manutenzione

DISPOSITIVI ED EQUIPAGGIAMENTI DI SICUREZZA INCORPORATI NELL'EDIFICIO:	
2.	Non presenti

Sezione:	Controllo e monitoraggio
----------	--------------------------

Scheda di dettaglio.	N.	11
----------------------	----	----

COMPARTIMENTO DELL'OPERA	Tombinatura

2) CADENZA DELL'INTERVENTO:	ANNUALE e comunque secondo quanto previsto dalla ditta installatrice

Ditta incaricata:	
Sede:	
Responsabile:	Sig.
Recapito	Tel. 02/ Fax 02/

RISCHI PER LA SICUREZZA DEI LAVORATORI:	
•	Biologici;
•	Contatto con acque nere;
•	Caduta dall'alto (int. Torrino, e pozzetti);
•	Leptosirosi.

MISURE DI SICUREZZA DA ADOTTARE NELL'ESECUZIONE DI LAVORI DI REVISIONE:	
	Usare idonei DPI (guanti, stivali, grembiuli, maschere);
	Sottoporre il personale a vaccinazione contro i rischi di Leptosirosi.

DISPOSITIVI ED EQUIPAGGIAMENTI DI SICUREZZA INCORPORATI NELL'EDIFICIO;	
	.

Sezione:	Controllo e monitoraggio
----------	--------------------------

Scheda di dettaglio.	N.	12
----------------------	----	----

COMPARTIMENTO DELL'OPERA	Pozzetti Marciapiedi Smaltimento Acque Meteoriche
--------------------------	---

2) CADENZA DELL'INTERVENTO:	ANNUALE
-----------------------------	---------

Ditta incaricata:	
Sede:	
Responsabile:	Sig.
Recapito	Tel. 02/ Fax 02/

RISCHI PER LA SICUREZZA DEI LAVORATORI:	
•	Contatto con fango e acqua
•	Contatto con elementi taglienti/pungenti

MISURE DI SICUREZZA DA ADOTTARE NELL'ESECUZIONE DI LAVORI DI REVISIONE:	
	Usare idonei DPI
	Usare idonei strumenti per verificare parti non visibili delle caditoie
	La squadra addetta alle operazioni deve essere composta da personale preposto alla segnalazioni di operazioni sul ciglio della strada dotato di idonei mezzi ad alta visibilità
	Il personale addetto alla verifica deve essere dotato di indumenti ad alta visibilità

DISPOSITIVI ED EQUIPAGGIAMENTI DI SICUREZZA INCORPORATI NELL'EDIFICIO;	
	Trattandosi di impianti di smaltimento delle acque meteoriche non sono presenti equipaggiamenti in dotazione della struttura da realizzare.

Sezione:	Controllo e monitoraggio
----------	--------------------------

Scheda di dettaglio.	N.	13
----------------------	----	----

COMPARTIMENTO DELL'OPERA	Cancello Carrabile
--------------------------	--------------------

2) CADENZA DELL'INTERVENTO:	ANNUALE
-----------------------------	---------

Ditta incaricata:			
Sede:			
Responsabile:	Sig.		
Recapito	Tel.	02/	Fax 02/

RISCHI PER LA SICUREZZA DEI LAVORATORI:	
•	Schiacciamento arti superiori
•	Investimento

MISURE DI SICUREZZA DA ADOTTARE NELL'ESECUZIONE DI LAVORI DI REVISIONE:	
	Usare idonei DPI (guanti, stivali, grembiuli, maschere);
	Segnalare accuratamente interessata dalle operazioni
	Operare solamente a circuito elettrico aperto

DISPOSITIVI ED EQUIPAGGIAMENTI DI SICUREZZA INCORPORATI NELL'EDIFICIO;	

Sezione:	Controllo e monitoraggio
----------	--------------------------

Scheda di dettaglio.	N.	14
----------------------	----	----

COMPARTIMENTO DELL'OPERA	Impianto Di Illuminazione Esterna

2) CADENZA DELL'INTERVENTO:	MENSILE

Ditta incaricata:	
Sede:	
Responsabile:	Sig.
Recapito	Tel. 02/ Fax 02/

RISCHI PER LA SICUREZZA DEI LAVORATORI:	
•	Caduta nel vuoto
•	Elettrocuzione

MISURE DI SICUREZZA DA ADOTTARE NELL'ESECUZIONE DI LAVORI DI REVISIONE:	
	Usare idonei DPI per la protezione elettrica, verifiche che richiedono l'apertura di scatole di derivazione e altro di similare devono essere svolte a circuito elettrico aperto
	Usare idonei mezzi di protezione per le operazioni in quota

DISPOSITIVI ED EQUIPAGGIAMENTI DI SICUREZZA INCORPORATI NELL'EDIFICIO;	

Lavori di revisione (Controllo e Monitoraggio delle condizioni generali).

Scheda di dettaglio n. 15

1) COMPARTIMENTO DELL'OPERA:	Opere A Verde
	Da verificare con l'impresa appaltatrice delle opere a verde

2) CADENZA DELL'INTERVENTO:	Da verificare con l'impresa appaltatrice delle opere a verde

3) DITTA INCARICATA:	
d) Sede	
e) Responsabile	Sig.
f) Recapito	Tel. Fax

RISCHI PER LA SICUREZZA DEI LAVORATORI:	
5.	
6.	
7.	
8.	

MISURE DI SICUREZZA DA ADOTTARE NELL'ESECUZIONE DI LAVORI DI REVISIONE	
5.	
6.	
7.	
8.	

DISPOSITIVI ED EQUIPAGGIAMENTI DI SICUREZZA INCORPORATI NELL'EDIFICIO:	
1.	NON PRESENTI

Scheda di dettaglio n. 16

1) COMPARTIMENTO DELL'OPERA:	Impianto fotovoltaico

2) CADENZA DELL'INTERVENTO:	ANNUALE

3) DITTA INCARICATA:	
g) Sede	
h) Responsabile	Sig.
i) Recapito	Tel. Fax

RISCHI PER LA SICUREZZA DEI LAVORATORI:	
9.	Caduta dall'alto degli addetti alle operazioni monitoraggio e di revisione.
10.	Caduta dall'alto di materiale e di attrezzature durante le operazioni di manutenzione.
11.	Ferite e contusioni.
12.	Elettrocuzione

MISURE DI SICUREZZA DA ADOTTARE NELL'ESECUZIONE DI LAVORI DI REVISIONE	
9.	Prima di iniziare le verifiche constatare lo stato di efficienza della linea vita presenti a livello della copertura.
10.	I lavoratori, prima di accedere al piano di copertura, dovranno, mediante imbragatura di sicurezza agganciare il cordino del dispositivo retrattile al golfare/linea vita e successivamente muoversi sulla copertura sempre in condizioni di sicurezza ovvero sempre legati al sistema anticaduta. Le cinture di sicurezza utilizzate devono essere dotate di dissipatore di energia e/o frizione.
11.	Usare i DPI di sicurezza in particolare anticaduta, guanti e scarpe di sicurezza.
12.	Informare, mediante segnaletica, di non sostare sotto le aree su cui si sta operando.

DISPOSITIVI ED EQUIPAGGIAMENTI DI SICUREZZA INCORPORATI NELL'EDIFICIO:	
2.	Linea vita

Scheda di dettaglio n. 17

1) COMPARTIMENTO DELL'OPERA:	Linee vita

2) CADENZA DELL'INTERVENTO:	ANNUALE

3) DITTA INCARICATA:			
j)	Sede		
k)	Responsabile	Sig.	
l)	Recapito	Tel.	Fax

RISCHI PER LA SICUREZZA DEI LAVORATORI:	
13.	Caduta dall'alto degli addetti alle operazioni monitoraggio e di revisione.
14.	Ferite e contusioni.
15.	Elettrocuzione

MISURE DI SICUREZZA DA ADOTTARE NELL'ESECUZIONE DI LAVORI DI REVISIONE	
13.	Prima di iniziare le verifiche constatare lo stato di efficienza della linea vita presenti a livello della copertura.
14.	I lavoratori, prima di accedere al piano di copertura, dovranno, mediante imbragatura di sicurezza agganciare il cordino del dispositivo retrattile al golfare/linea vita e successivamente muoversi sulla copertura sempre in condizioni di sicurezza ovvero sempre legati al sistema anticaduta. Le cinture di sicurezza utilizzate devono essere dotate di dissipatore di energia e/o frizione.
15.	Usare i DPI di sicurezza in particolare anticaduta, guanti e scarpe di sicurezza.
16.	Informare, mediante segnaletica, di non sostare sotto le aree su cui si sta operando.

DISPOSITIVI ED EQUIPAGGIAMENTI DI SICUREZZA INCORPORATI NELL'EDIFICIO:	
3.	Linea vita

LAVORI DI MANUTENZIONE ORDINARIA E STRAORDINARIA

Nel seguito è riportata la scheda relativa ai lavori di Sanatoria e Riparazione cui deve essere sottoposta l'opera.

Tale scheda consta di n. 6 colonne:

colonna 1	Riporta l'elenco dei vari corpi di mestieri che interessano i compartimenti dell'opera.
colonna 2	Indica con il simbolo "X" la necessità di interventi di manutenzione per il compartimento in oggetto;
colonna 3	Indica con il simbolo "X" che non è necessaria alcuna manutenzione per il compartimento in oggetto.
colonna 4	Indica la cadenza con cui devono essere eseguiti i lavori di sanatoria e riparazione per il compartimento o parti di questo. La cadenza dell'intervento è motivata dall'esigenza di garantire nel tempo la funzionalità strutturale e/o funzionale dei compartimenti.
colonna 5	Indica il riferimento ad una "Scheda di dettaglio" nella quale verranno analizzate nel dettaglio le singole lavorazioni, nei singoli compartimenti.
colonna 6	A disposizioni per le informazioni aggiuntive relativamente ai lavori di riparazione per il compartimento

NOTA:

La "scheda di dettaglio" cui si rinvia, aiuta a ricavare, relativamente al compartimento in oggetto, le seguenti informazioni:

- rischi per la sicurezza fisica dei lavoratori
- misure di sicurezza da adottare per l'esecuzione dei lavori di revisione,
- dispositivi ed equipaggiamento di sicurezza incorporati nell'opera in fase di costruzione, per l'esecuzione in sicurezza dei lavori di revisione, relativamente al compartimento.
- attrezzature ausiliarie, di cui deve dotarsi il Committente o la Ditta incaricata ad eseguire i lavori di revisione, per prevenire i rischi derivanti dall'esecuzione dei lavori stessi.

MANUTENZIONE ORDINARIA E STRAORDINARIA
--

Sezione del manufatto	Indispensabile		Cadenza	Scheda di dettaglio n°.	Osservazioni
	SI	NO			
1	2	3	4	5	6
COPERTURA:					
Manto Impianti fotovoltaici			A seguito di esito negativo del monitoraggio e/o a rottura		
GRONDE:					
Ostruzioni	X		A seguito di esito negativo del monitoraggio e/o a rottura		
Distacchi	X		A seguito di esito negativo del monitoraggio e/o a rottura		
PLUVIALI:					
FACCIAE					
Impermeabilizzazione	X		A seguito di esito negativo del monitoraggio e/o a rottura		
Intonaci	X		A seguito di esito negativo del monitoraggio e/o a rottura		
SERRAMENTI ESTERNI DI PERTINENZA CONDOMINALI:					
Persiane/Tapparelle	X		A seguito di esito negativo del monitoraggio e/o a rottura		
Tinteggiatura serramenti	X		A seguito di esito negativo del monitoraggio e/o a rottura		
Guarnizioni	X		A seguito di esito negativo del monitoraggio e/o a rottura		

Sezione del manufatto	Indispensabile		Cadenza	Scheda di dettaglio n°.	Osservazioni
	SI	NO			
1	2	3	4	5	6
IMPIANTI					
IDRICO:					
Valvole	X		A seguito di esito negativo del monitoraggio e/o a rottura		
ELETTRICO:					
Quadri di controllo	X		A seguito di esito negativo del monitoraggio e/o a rottura		
Utilizzatori	X		A seguito di esito negativo del monitoraggio e/o a rottura		
Dispositivi di manovra	X		A seguito di esito negativo del monitoraggio e/o a rottura		
Messa a terra	X		A seguito di esito negativo del monitoraggio e/o a rottura		
Interruttori	X		A seguito di esito negativo del monitoraggio e/o a rottura		
Differenziali	X		A seguito di esito negativo del monitoraggio e/o a rottura		
Canaline	X		A seguito di rottura		
TELEFONICO:					
Prese	X		A seguito di esito negativo del monitoraggio e/o a rottura		
Apparecchi utilizzatori	X		A seguito di esito negativo del monitoraggio e/o a rottura		
Canaline	X		A seguito di rottura		

Sezione del manufatto	Indispensabile		Cadenza	Scheda di dettaglio n°.	Osservazioni
	SI	NO			
1	2	3	4	5	6
IMPIANTO P. d. C e UTA:					
Alimentazione elettrica	X		A seguito di esito negativo del monitoraggio e/o a rottura		
Sensori di fuga	X		A seguito di esito negativo del monitoraggio e/o a rottura		
Termosifoni			A seguito di esito negativo del monitoraggio e/o a rottura		
Canaline	X		A seguito di rottura		
Filtri	X		Come previsto dal libretto dell'impianto o a seguito di rottura o di eventi eccezionali che ne richiedono la sostituzione		
IMPIANTO TV					
Manutenzione antenna in copertura	X		A seguito di esito negativo del monitoraggio e/o a rottura		
Canaline			A seguito di rottura		
IMPIANTO ANTINCENDIO					
Idranti	X		A seguito di esito negativo del monitoraggio e/o a rottura		
Estintori	X		A seguito di esito negativo del monitoraggio e/o a rottura		

Sezione del manufatto	Indispensabile		Cadenza	Scheda di dettaglio n°.	Osservazioni
	SI	NO			
1	2	3	4	5	6
POZZETTI/CHIUSINI RETE FOGNARIA					
Ripristino a seguito di eventuale rottura di chiusini	X		A seguito di esito negativo del monitoraggio e/o a rottura		
Ripristino rete fognaria fino a sifone di allacciamento alla fognatura pubblica	X		A seguito di esito negativo del monitoraggio e/o a rottura		
CANCELLO CARRABILE					
Manutenzione funzionalità fotocellula	X		A seguito di esito negativo del monitoraggio e/o a rottura		
IMPIANTO DI ILLUMINAZIONE					
Manutenzione impianto di illuminazione interno/esterno	X		A seguito di esito negativo del monitoraggio e/o a rottura		
Taglio manto erboso	X		Secondo prescrizione ditta appaltatrice manutenzione opere a verde		
Potature di varia natura	X		Secondo prescrizione ditta appaltatrice manutenzione opere a verde		
IMPIANTO FOTOVOLTAICO					
Manutenzione impianto fotovoltaico	X		A seguito di esito negativo del monitoraggio e/o a rottura		
LINEA VITA DI COPERTURA					
Linee vita, punti fissi di ancoraggio	X		A seguito di esito negativo del monitoraggio o decennale		

Manutenzione ordinaria e straordinaria dell'opera.**Scheda di dettaglio n. 1**

1) COMPARTIMENTO DELL'OPERA:	Copertura: Sostituzione parziale del manto della copertura in tegole e della impermeabilizzazione. E degli impianti fotovoltaici presenti
------------------------------	---

2) CADENZA DELL'INTERVENTO:	A seguito di esito negativo del monitoraggio e/o a rottura
-----------------------------	--

3) DITTA INCARICATA:	
d) Sede	
e) Responsabile	Sig.
f) Recapito	Tel. Fax

RISCHI PER LA SICUREZZA DEI LAVORATORI:	
5.	Caduta dall'alto degli addetti alla opere di manutenzione
6.	Caduta dall'alto di materiale e di attrezzature durante le operazioni di manutenzione
7.	Ferite, urti e contusioni con parti sporgenti presenti in copertura.
8.	

MISURE DI SICUREZZA DA ADOTTARE NELL'ESECUZIONE DI LAVORI DI MANUNTENZIONE	
7.	Prima di iniziare le operazioni di manutenzione constatare se necessita la predisposizione di opere provvisionali (ponteggi).
8.	Allestire le opere provvisionali quali ponteggi e/o operare mediante dispositivi antiscadenza. I lavoratori, prima di accedere al piano di copertura, dovranno, mediante imbragatura di sicurezza agganciare il cordino del dispositivo retrattile al golfare/linea vita e successivamente muoversi sulla copertura sempre in condizioni di sicurezza ovvero sempre legati al sistema antiscadenza. Le cinture di sicurezza utilizzate devono essere dotate di dissipatore di energia e/o frizione
9.	Usare i DPI di sicurezza in particolare guanti e scarpe di sicurezza.
10.	In caso di condizioni atmosferiche avverse (pioggia, gelo o vento) non effettuare i sopralluoghi di manutenzione o sospendere quelli in essere.

DISPOSITIVI ED EQUIPAGGIAMENTI DI SICUREZZA INCORPORATI NELL'EDIFICIO:	
2.	Linea vita/golfari

Manutenzione ordinaria e straordinaria dell'opera.**Scheda di dettaglio n. 2**

1) COMPARTIMENTO DELL'OPERA:	Gronde:
	Manutenzioni a seguito eventuali ostruzioni e/o distacchi

2) CADENZA DELL'INTERVENTO:	A seguito di esito negativo del monitoraggio e/o a rottura

3) DITTA INCARICATA:	
d) Sede	
e) Responsabile	Sig.
f) Recapito	Tel. Fax

RISCHI PER LA SICUREZZA DEI LAVORATORI:	
5.	Caduta dall'alto degli addetti durante le operazioni di manutenzione
6.	Caduta dall'alto di materiale e di attrezzature durante le operazioni manutenzione
7.	Caduta dall'alto di parti di gronda ammalorata.
8.	

MISURE DI SICUREZZA DA ADOTTARE NELL'ESECUZIONE DI LAVORI DI MANUTENZIONE	
7.	Prima di iniziare le operazioni di manutenzione constatare se necessita la predisposizione di opere provvisoriale (ponteggi).
8.	Allestire le opere provvisoriale quali ponteggi e/o operare mediante dispositivi anticaduta. I lavoratori, prima di accedere al piano di copertura, dovranno, mediante imbragatura di sicurezza agganciare il cordino del dispositivo retrattile al golfare/linea vita e successivamente muoversi sulla copertura sempre in condizioni di sicurezza ovvero sempre legati al sistema anticaduta. Le cinture di sicurezza utilizzate devono essere dotate di dissipatore di energia e/o frizione
9.	Usare i DPI di sicurezza in particolare guanti e scarpe di sicurezza.
10.	Non accatastare le attrezzature sulle eventuali opere provvisoriale.
11.	Qualora ci fossero parti ammalorate e ritenute pericolanti rimuoverle.

DISPOSITIVI ED EQUIPAGGIAMENTI DI SICUREZZA INCORPORATI NELL'EDIFICIO:	
2.	Linea vita/golfari

Manutenzione ordinaria e straordinaria dell'opera.**Scheda di dettaglio n. 3**

1) COMPARTIMENTO DELL'OPERA:	Pluviali
	Operazioni di manutenzione/sostituzione

2) CADENZA DELL'INTERVENTO:	A seguito di esito negativo del monitoraggio e/o a rottura

3) DITTA INCARICATA:	
m) Sede	
n) Responsabile	Sig.
o) Recapito	Tel. Fax

RISCHI PER LA SICUREZZA DEI LAVORATORI:	
16.	Caduta dall'alto degli addetti alle operazioni manutenzione.
17.	Caduta dall'alto di materiale e di attrezzature durante le operazioni di monitoraggio
18.	Ferite e contusioni.
19.	

MISURE DI SICUREZZA DA ADOTTARE NELL'ESECUZIONE DI LAVORI DI MANUTENZIONE	
17.	Prima di iniziare le operazioni di manutenzione constatare se necessita la predisposizione di opere provvisorie (ponteggi).
18.	Allestire le opere provvisorie quali ponteggi e/o operare mediante dispositivi anticaduta. I lavoratori, prima di accedere al piano di copertura, dovranno, mediante imbragatura di sicurezza agganciare il cordino del dispositivo retrattile al golfare/linea vita e successivamente muoversi sulla copertura sempre in condizioni di sicurezza ovvero sempre legati al sistema anticaduta. Le cinture di sicurezza utilizzate devono essere dotate di dissipatore di energia e/o frizione
19.	Usare i DPI di sicurezza in particolare guanti e scarpe di sicurezza.
20.	Informare, mediante segnaletica, di non sostare sotto le aree su cui si sta operando.

DISPOSITIVI ED EQUIPAGGIAMENTI DI SICUREZZA INCORPORATI NELL'EDIFICIO:	
4.	Linea vita/golfari

Manutenzione ordinaria e straordinaria dell'opera.**Scheda di dettaglio n. 4**

1) COMPARTIMENTO DELL'OPERA:	Facciate:
	Manutenzione dell'intonaco e dell'impermeabilizzazione delle facciate.

2) CADENZA DELL'INTERVENTO:	A seguito di esito negativo del monitoraggio e/o a rottura

3) DITTA INCARICATA:	
d) Sede	
e) Responsabile	Sig.
f) Recapito	Tel. Fax

RISCHI PER LA SICUREZZA DEI LAVORATORI:	
5.	Caduta dall'alto in fase di montaggio delle opere provvisionali
6.	Caduta dall'alto di materiale e di attrezzature durante le operazioni di manutenzione
7.	Distaccamento di intonaci gravemente ammalorati.
8.	Inalazioni di polveri
9.	

MISURE DI SICUREZZA DA ADOTTARE NELL'ESECUZIONE DI LAVORI DI MANUTENZIONE	
7.	Eseguire una corretta installazione delle opere provvisionali, attenersi alle indicazioni dei libretti d'uso.
8.	Usare le cinture di sicurezza qualora si operi in assenza di parapetti e/o protezione contro la caduta; le cinture di sicurezza utilizzate devono essere dotate di dissipatore di energia e/o frizione. Non utilizzare volumi tecnici, camini, antenne TV per ancorarsi con in dispositivi anticaduta.
9.	Usare i DPI di sicurezza in particolare guanti, mascherine e scarpe di sicurezza.
10.	Non accatastare materiale sui piani delle opere provvisionali
11.	Rimuovere parti ammalorate che si ritengono pericolanti.

DISPOSITIVI ED EQUIPAGGIAMENTI DI SICUREZZA INCORPORATI NELL'EDIFICIO:	
2.	Non presenti

Manutenzione ordinaria e straordinaria dell'opera.

Scheda di dettaglio n. 5

1) COMPARTIMENTO DELL'OPERA:	Serramenti esterni:
	Manutenzione/sostituzione di persiane e/o tapparelle e della finitura dei serramenti.

2) CADENZA DELL'INTERVENTO:	A seguito di esito negativo del monitoraggio e/o a rottura

3) DITTA INCARICATA:			
d)	Sede		
e)	Responsabile	Sig.	
f)	Recapito	Tel.	Fax

RISCHI PER LA SICUREZZA DEI LAVORATORI:	
5.	Caduta dall'alto degli addetti alle operazioni manutenzione/sostituzione
6.	Caduta dall'alto di materiale e di attrezzature durante le operazioni di manutenzione/sostituzione
7.	Abrasione alle mani.
8.	

MISURE DI SICUREZZA DA ADOTTARE NELL'ESECUZIONE DI LAVORI DI MANUTENZIONE	
5.	Prima di iniziare le verifiche constatare se necessita la predisposizione di opere provvisorie.
6.	Usare le cinture di sicurezza qualora si operi in assenza di parapetti e/o protezione contro la caduta; le cinture di sicurezza utilizzate devono essere dotate di dissipatore di energia e/o frizione. Non a utilizzare volumi tecnici, camini, antenne TV per ancorarsi con in dispositivi anticaduta.
7.	Usare i DPI di sicurezza in particolare guanti e scarpe di sicurezza.
8.	

DISPOSITIVI ED EQUIPAGGIAMENTI DI SICUREZZA INCORPORATI NELL'EDIFICIO:	
2.	Non presenti

Manutenzione ordinaria e straordinaria dell'opera.

Scheda di dettaglio n. 6

1) COMPARTIMENTO DELL'OPERA:	Impianto idrico:
	Manutenzione/sostituzione delle valvole Sostituzione condotti

2) CADENZA DELL'INTERVENTO:	Per le tubazioni caso di rottura Per le valvole in caso di rottura e/o a seguito di esito negativo della verifica
-----------------------------	---

3) DITTA INCARICATA:			
d)	Sede		
e)	Responsabile	Sig.	
f)	Recapito	Tel.	Fax

RISCHI PER LA SICUREZZA DEI LAVORATORI:	
3.	Allagamento durante le operazioni di revisione e monitoraggio.
4.	

MISURE DI SICUREZZA DA ADOTTARE NELL'ESECUZIONE DI LAVORI DI MANUTENZIONE	
3.	Prima di iniziare le operazioni di manutenzione/sostituzione verificare la presenza della valvola di sicurezza a monte dell'impianto.
4.	Prima delle operazioni chiudere la valvola di alimentazione

DISPOSITIVI ED EQUIPAGGIAMENTI DI SICUREZZA INCORPORATI NELL'EDIFICIO:	
2.	Non presenti

Manutenzione ordinaria e straordinaria dell'opera.

Scheda di dettaglio n. 7

1) COMPARTIMENTO DELL'OPERA:	Impianto elettrico:
	Manutenzione/sostituzione dei quadri di controllo, degli utilizzatori, della messa a terra, dei dispositivi di manovra, degli interruttori e dei differenziali.

2) CADENZA DELL'INTERVENTO:	A seguito di esito negativo del monitoraggio e/o a rottura

3) DITTA INCARICATA:			
d)	Sede		
e)	Responsabile	Sig.	
f)	Recapito	Tel.	Fax

RISCHI PER LA SICUREZZA DEI LAVORATORI:	
5.	Elettrocuzione
6.	Folgorazione
7.	Incendio
8.	

MISURE DI SICUREZZA DA ADOTTARE NELL'ESECUZIONE DI LAVORI DI MANUTENZIONE	
4.	Prima di iniziare a effettuare le manutenzioni/sostituzioni assicurarsi della disattivazione dell'impianto elettrico.
5.	Proteggere tutte le linee elettriche con differenziale da 0.03A.
6.	

DISPOSITIVI ED EQUIPAGGIAMENTI DI SICUREZZA INCORPORATI NELL'EDIFICIO:	
2.	Non presenti

Manutenzione ordinaria e straordinaria dell'opera.

Scheda di dettaglio n. 8

1) COMPARTIMENTO DELL'AREA	Impianto telefonico
	Sostituzione di prese e spine.

2) CADENZA DELL'INTERVENTO:	A seguito di esito negativo del monitoraggio e/o a rottura

3) DITTA INCARICATA:			
d)	Sede		
e)	Responsabile	Sig.	
f)	Recapito	Tel.	Fax

RISCHI PER LA SICUREZZA DEI LAVORATORI:	
3.	Abrasione e tagli
4.	Caduta dall'alto

MISURE DI SICUREZZA DA ADOTTARE NELL'ESECUZIONE DI LAVORI DI MANUTENZIONE	
3.	Utilizzare idonei DPI quali guanti e scarpe di sicurezza
4.	Usare idonee scale doppie per eventuali interventi in quota (es. Scatole di derivazione sui vani scala)

DISPOSITIVI ED EQUIPAGGIAMENTI DI SICUREZZA INCORPORATI NELL'EDIFICIO:	
2.	Non presenti

Manutenzione ordinaria e straordinaria dell'opera.

Scheda di dettaglio n. 9

1) COMPARTIMENTO DELL'OPERA:	Impianto di riscaldamento/raffrescamento
	Manutenzione/sostituzione dei corpi radianti

2) CADENZA DELL'INTERVENTO:	A seguito di esito negativo del monitoraggio e/o a rottura e a seguito di quanto previsto dal libretto d'uso e manutenzione dell'impianto

3) DITTA INCARICATA:			
g)	Sede		
h)	Responsabile	Sig.	
i)	Recapito	Tel.	Fax

RISCHI PER LA SICUREZZA DEI LAVORATORI:	
1	Ustioni
2	Tagli e abrasioni
3	
4	
5	

MISURE DI SICUREZZA DA ADOTTARE NELL'ESECUZIONE DI LAVORI DI MANUTENZIONE	
3.	NOTA: Per quanto riguarda i corpi radianti attenersi alle indicazioni del libretto di manutenzione fornito dal costruttore.
4.	

DISPOSITIVI ED EQUIPAGGIAMENTI DI SICUREZZA INCORPORATI NELL'EDIFICIO:	
3.	Non presenti

Manutenzione ordinaria e straordinaria dell'opera.

Scheda di dettaglio n. 10

1) COMPARTIMENTO DELL'OPERA:	pozzi di aerazione

2) CADENZA DELL'INTERVENTO:	A seguito di esito negativo del monitoraggio e/o a rottura

3) DITTA INCARICATA:			
j)	Sede		
k)	Responsabile	Sig.	
l)	Recapito	Tel.	Fax

RISCHI PER LA SICUREZZA DEI LAVORATORI:	
1.	Caduta dall'alto
2.	Schiacciamento arti superiori
3.	Tagli e abrasioni
4.	
5.	

MISURE DI SICUREZZA DA ADOTTARE NELL'ESECUZIONE DI LAVORI DI MANUTENZIONE	
1.	Prima di verificare i punti di serraggio dei grigliati realizzare verifica a vista per individuare eventuali rotture del telaio in particolare nei suoi elementi trasversali il grigliato medesimo
2.	Usare idonei DPI per la protezione degli arti superiori
3.	Segregare e segnalare l'area oggetto della verifica in particolare nel caso di asportazione temporanea dei grigliati medesimi
4.	E' vietato lasciare incustodito il cavedio e/o pozzo di aerazione privo di grigliato di protezione

DISPOSITIVI ED EQUIPAGGIAMENTI DI SICUREZZA INCORPORATI NELL'EDIFICIO:	
4.	Non presenti

Manutenzione ordinaria e straordinaria dell'opera.

Scheda di dettaglio n. 11

COMPARTIMENTO DELL'OPERA	POZZETTI METEORICHE	MARCIAPIEDI	SMALTIMENTO	ACQUE
--------------------------	------------------------	-------------	-------------	-------

2) CADENZA DELL'INTERVENTO:	A seguito di esito negativo del monitoraggio e/o a rottura
-----------------------------	--

Ditta incaricata:	
Sede:	
Responsabile:	Sig.
Recapito	Tel. 02/ Fax 02/

RISCHI PER LA SICUREZZA DEI LAVORATORI:	
•	Contatto con fango e acqua
•	Contatto con elementi taglienti/pungenti

MISURE DI SICUREZZA DA ADOTTARE NELL'ESECUZIONE DI LAVORI MANUTENZIONE:	
	Usare idonei DPI
	Usare idonei strumenti per verificare parti non visibili delle caditoie
	La squadra addetta alle operazioni deve essere composta da personale preposto alla segnalazioni di operazioni sul ciglio della strada dotato di idonei mezzi ad alta visibilità
	Il personale addetto alla verifica deve essere dotato di indumenti ad alta visibilità

DISPOSITIVI ED EQUIPAGGIAMENTI DI SICUREZZA INCORPORATI NELL'EDIFICIO;	
	Trattandosi di impianti di smaltimento delle acque meteoriche non sono presenti equipaggiamenti in dotazione della struttura da realizzare.

Manutenzione ordinaria e straordinaria dell'opera.

Scheda di dettaglio n. 12

COMPARTIMENTO DELL'OPERA	CANCELLO CARRABILE
--------------------------	--------------------

2) CADENZA DELL'INTERVENTO:	A seguito di esito negativo del monitoraggio e/o a rottura

Ditta incaricata:	
Sede:	
Responsabile:	Sig.
Recapito	Tel. 02/ Fax 02/

RISCHI PER LA SICUREZZA DEI LAVORATORI:	
•	Schiacciamento arti superiori
•	Investimento

MISURE DI SICUREZZA DA ADOTTARE NELL'ESECUZIONE DI LAVORI DI MANUTENZIONE:	
	Usare idonei DPI (guanti, stivali, grembiuli, maschere);
	Segnalare accuratamente interessata dalle operazioni
	Operare solamente a circuito elettrico aperto

DISPOSITIVI ED EQUIPAGGIAMENTI DI SICUREZZA INCORPORATI NELL'EDIFICIO;	

Manutenzione ordinaria e straordinaria dell'opera.

Scheda di dettaglio n. 13

COMPARTIMENTO DELL'OPERA	IMPIANTO DI ILLUMINAZIONE
--------------------------	---------------------------

2) CADENZA DELL'INTERVENTO:	A seguito di esito negativo del monitoraggio e/o a rottura
-----------------------------	--

Ditta incaricata:	
Sede:	
Responsabile:	Sig.
Recapito	Tel. 02/ Fax 02/

RISCHI PER LA SICUREZZA DEI LAVORATORI:	
•	Caduta nel vuoto
•	Elettrocuzione

MISURE DI SICUREZZA DA ADOTTARE NELL'ESECUZIONE DI LAVORI DI MANUTENZIONE:	
	Usare idonei DPI per la protezione elettrica, verifiche che richiedono l'apertura di scatole di derivazione e altro di similare devono essere svolte a circuito elettrico aperto
	Usare idonei mezzi di protezione per le operazioni in quota

DISPOSITIVI ED EQUIPAGGIAMENTI DI SICUREZZA INCORPORATI NELL'EDIFICIO;	

Manutenzione ordinaria e straordinaria dell'opera.**Scheda di dettaglio n. 14**

1) COMPARTIMENTO DELL'OPERA:	Impianto fotovoltaico

2) CADENZA DELL'INTERVENTO:	A seguito di rottura

3) DITTA INCARICATA:	
p) Sede	
q) Responsabile	Sig.
r) Recapito	Tel. Fax

RISCHI PER LA SICUREZZA DEI LAVORATORI:	
20.	Caduta dall'alto degli addetti alle operazioni monitoraggio e di revisione.
21.	Caduta dall'alto di materiale e di attrezzature durante le operazioni di manutenzione.
22.	Ferite e contusioni.
23.	

MISURE DI SICUREZZA DA ADOTTARE NELL'ESECUZIONE DI LAVORI DI REVISIONE	
21.	Prima di iniziare le verifiche constatare lo stato di efficienza della linea vita presenti a livello della copertura.
22.	I lavoratori, prima di accedere al piano di copertura, dovranno, mediante imbragatura di sicurezza agganciare il cordino del dispositivo retrattile al golfare/linea vita e successivamente muoversi sulla copertura sempre in condizioni di sicurezza ovvero sempre legati al sistema anticaduta. Le cinture di sicurezza utilizzate devono essere dotate di dissipatore di energia e/o frizione.
23.	Usare i DPI di sicurezza in particolare anticaduta, guanti e scarpe di sicurezza.
24.	Informare, mediante segnaletica, di non sostare sotto le aree su cui si sta operando.

DISPOSITIVI ED EQUIPAGGIAMENTI DI SICUREZZA INCORPORATI NELL'EDIFICIO:	
5.	Linea vita

Manutenzione ordinaria e straordinaria dell'opera.**Scheda di dettaglio n. 15**

1) COMPARTIMENTO DELL'OPERA:	Linea vita di copertura e punti fissi di ancoraggio

2) CADENZA DELL'INTERVENTO:	A seguito di rottura o 10 anni

3) DITTA INCARICATA:	
s) Sede	
t) Responsabile	Sig.
u) Recapito	Tel. Fax

RISCHI PER LA SICUREZZA DEI LAVORATORI:	
24.	Caduta dall'alto degli addetti alle operazioni monitoraggio e di revisione.
25.	Caduta dall'alto di materiale e di attrezzature durante le operazioni di manutenzione.
26.	Ferite e contusioni.
27.	

MISURE DI SICUREZZA DA ADOTTARE NELL'ESECUZIONE DI LAVORI DI REVISIONE	
25.	Prima di iniziare le verifiche constatare lo stato di efficienza della linea vita presenti a livello della copertura.
26.	I lavoratori, prima di accedere al piano di copertura, dovranno, mediante imbragatura di sicurezza agganciare il cordino del dispositivo retrattile al golfare/linea vita e successivamente muoversi sulla copertura sempre in condizioni di sicurezza ovvero sempre legati al sistema anticaduta. Le cinture di sicurezza utilizzate devono essere dotate di dissipatore di energia e/o frizione.
27.	Usare i DPI di sicurezza in particolare anticaduta, guanti e scarpe di sicurezza.
28.	Informare, mediante segnaletica, di non sostare sotto le aree su cui si sta operando.

DISPOSITIVI ED EQUIPAGGIAMENTI DI SICUREZZA INCORPORATI NELL'EDIFICIO:	
6.	Linea vita

Capitolo III

RIFERIMENTI ALLA DOCUMENTAZIONE DI SUPPORTO ESISTENTE

Scheda III-1:

ELENCO E COLLOCAZIONE DEGLI ELABORATI TECNICI RELATIVI ALL'OPERA NEL PROPRIO CONTESTO

Scheda III-2:

ELENCO E COLLOCAZIONE DEGLI ELABORATI TECNICI RELATIVI ALLA STRUTTURA ARCHITETTONICA E STATICA DELL'OPERA

Scheda III-3:

ELENCO E COLLOCAZIONE DEGLI ELABORATI TECNICI RELATIVI AGLI IMPIANTI DELL'OPERA

1. *All'interno del fascicolo sono indicate le informazioni utili al reperimento dei documenti tecnici dell'opera che risultano di particolare utilità ai fini della sicurezza, per ogni intervento successivo sull'opera, siano essi elaborati progettuali, indagini specifiche o semplici informazioni; tali documenti riguardano:*
 - *Il contesto in cui è collocata;*
 - *La struttura architettonica e statica;*
 - *Gli impianti installati.*
2. *Qualora l'opera sia in possesso di uno specifico libretto di manutenzione contenente i documenti sopra citati ad esso si rimanda per i riferimenti di cui sopra.*
3. *Per la realizzazione di questa parte di fascicolo sono utilizzate come riferimento le successive schede, che sono sottoscritte dal soggetto responsabile della sua compilazione.*

**Scheda III-1: ELENCO E COLLOCAZIONE DEGLI ELABORATI TECNICI RELATIVI ALL'OPERA NEL
PROPRIO CONTESTO**

<i>Elaborati tecnici per i lavori di:</i>	<i>Codice scheda</i>	

<i>Elenco degli elaborati tecnici relativi all'opera nel proprio contesto</i>	<i>Nominativo e recapito dei soggetti che hanno predisposto gli elaborati tecnici</i>	<i>Data del documento</i>	<i>Collocazione degli elaborati tecnici</i>	<i>Note</i>
Presso gli uffici tecnici del comune di Rho	Nominativo: indirizzo: telefono:			
	Nominativo: indirizzo: telefono:			
	Nominativo: indirizzo: telefono:			
	Nominativo: indirizzo: telefono:			
	Nominativo: indirizzo: telefono:			
	Nominativo: indirizzo: telefono:			
	Nominativo: indirizzo: telefono:			
	Nominativo: indirizzo: telefono:			

**Scheda III-2: ELENCO E COLLOCAZIONE DEGLI ELABORATI TECNICI RELATIVI ALLA STRUTTURA
ARCHITETTONICA E STATICA DELL'OPERA**

Elaborati tecnici per i lavori di:	Codice scheda	

Elenco degli elaborati tecnici relativi all'opera nel proprio contesto	Nominativo e recapito dei soggetti che hanno predisposto gli elaborati tecnici	Data del documento	Collocazione degli elaborati tecnici	Note
	Nominativo: indirizzo: telefono:			
	Nominativo: indirizzo: telefono:			
	Nominativo: indirizzo: telefono:			
	Nominativo: indirizzo: telefono:			
	Nominativo: indirizzo: telefono:			
	Nominativo: indirizzo: telefono:			
	Nominativo: indirizzo: telefono:			
	Nominativo: indirizzo: telefono:			

Scheda III-3: ELENCO E COLLOCAZIONE DEGLI ELABORATI TECNICI RELATIVI AGLI IMPIANTI DELL'OPERA

Elaborati tecnici per i lavori di:	Codice scheda	

Elenco degli elaborati tecnici relativi all'opera nel proprio contesto	Nominativo e recapito dei soggetti che hanno predisposto gli elaborati tecnici	Data del documento	Collocazione degli elaborati tecnici	Note
	Nominativo: indirizzo: telefono:			
	Nominativo: indirizzo: telefono:			
	Nominativo: indirizzo: telefono:			
	Nominativo: indirizzo: telefono:			
	Nominativo: indirizzo: telefono:			
	Nominativo: indirizzo: telefono:			
	Nominativo: indirizzo: telefono:			
	Nominativo: indirizzo: telefono:			

FIRME

Il presente documento è stato redatto da:

Il Coordinatore per la progettazione dei lavori

Il Coordinatore per l'esecuzione dei lavori

(Cognome e nome)

Febbraio 2022

|

|